

# Mega-Pixel Network Camera Quick Installation Guide

English | 繁中 | 简中 | 日本語 | Français | Español | Deutsch | Português | Italiano | Türkçe | Polski | Русский



## IP7139

This guide describes the basic functions of IP7139.

All detailed information is described in the user's manual.





## Avertissement avant installation

- **Éteignez rapidement la caméra réseau si elle dégage de la fumée ou une odeur inhabituelle.**
- **Maintenez la caméra vidéo éloignée de l'eau. Si la caméra réseau est humide, éteignez-la immédiatement.**

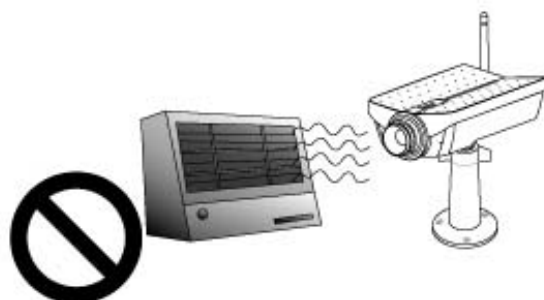


Dans cette éventualité, contactez votre distributeur.



Dans cette éventualité, contactez votre distributeur.

- **Ne placez pas votre Caméra réseau à proximité de sources de chaleur, comme une télévision ou un four.**
- **Consultez le guide d'utilisateur pour la température de fonctionnement.**



- **Maintenez la caméra réseau éloignée de la lumière du soleil.**



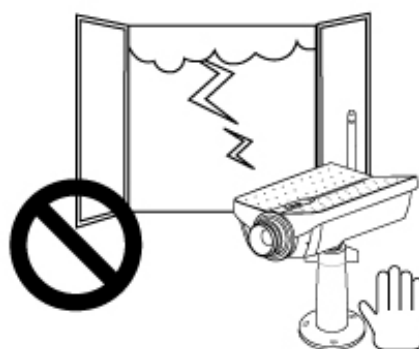
- **Ne placez pas la caméra réseau dans un environnement très humide.**



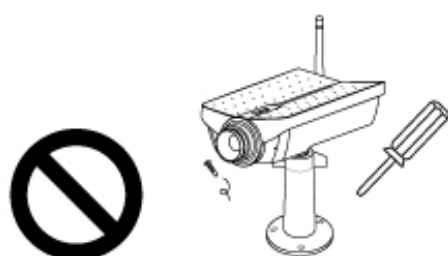
- **Ne disposez pas la caméra réseau sur des surfaces instables.**



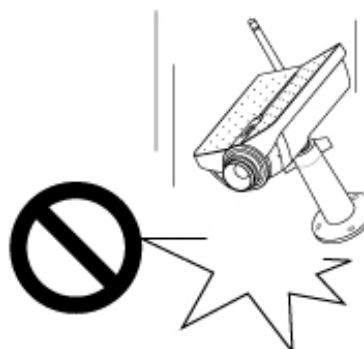
- **Ne touchez pas à la caméra réseau lors d'un orage.**



- **Ne démontez pas la caméra réseau.**



- **Ne laissez pas tomber la caméra réseau.**



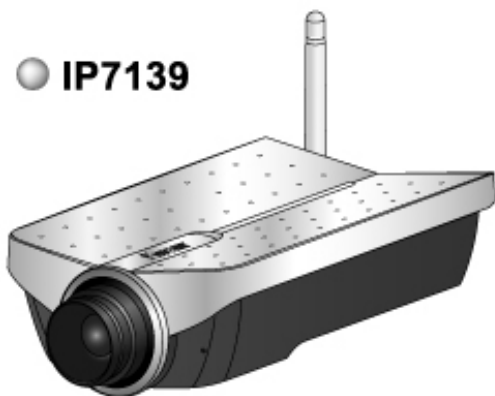
- **N'insérez pas d'objet dans la caméra réseau (p. ex. des aiguilles).**



# 1

## Vérifier le contenu de l'emballage

● IP7139



● Adaptateur d'alimentation



● Support de caméra



● CD du logiciel



● Guide d'installation rapide



● Carte de garantie

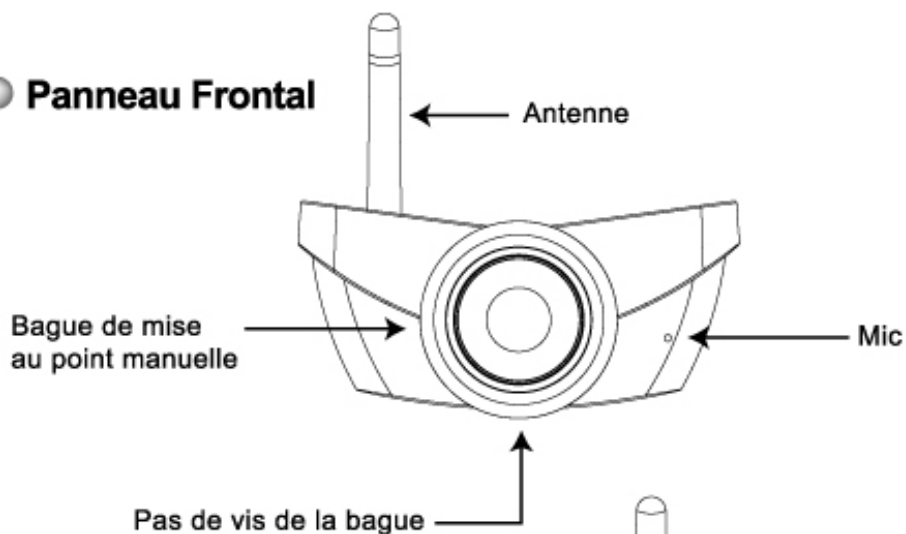


● Antenne

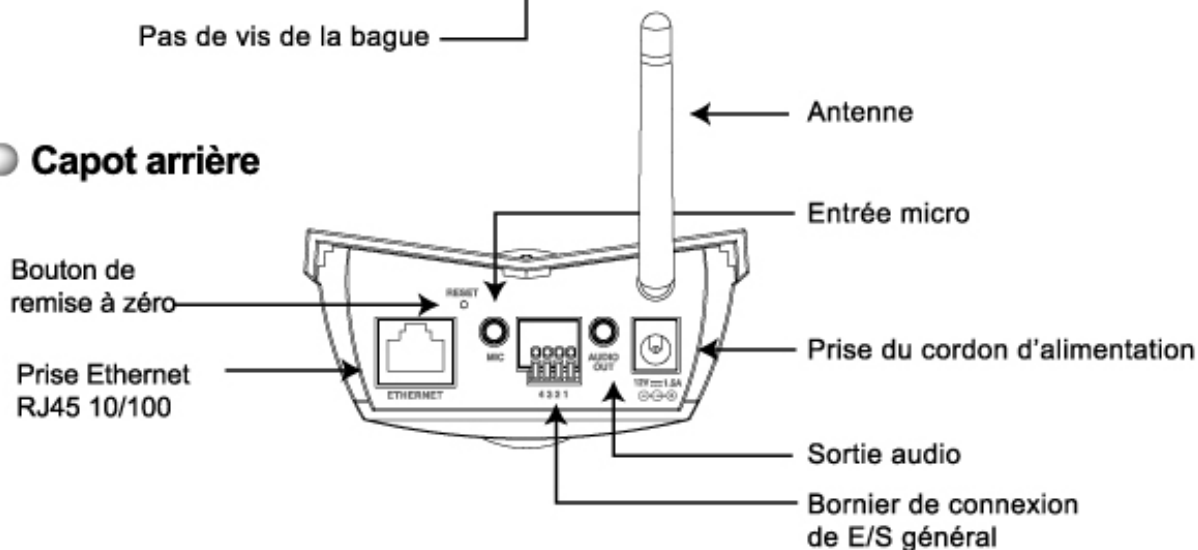


## 2 Description physique

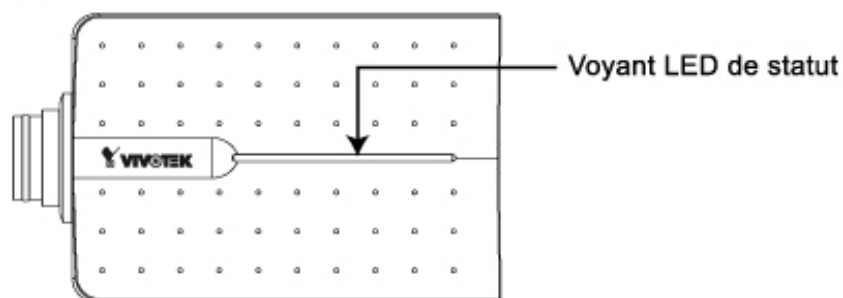
### ● Panneau Frontal



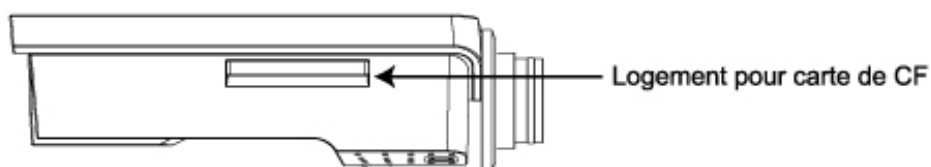
### ● Capot arrière



### ● Capot supérieur



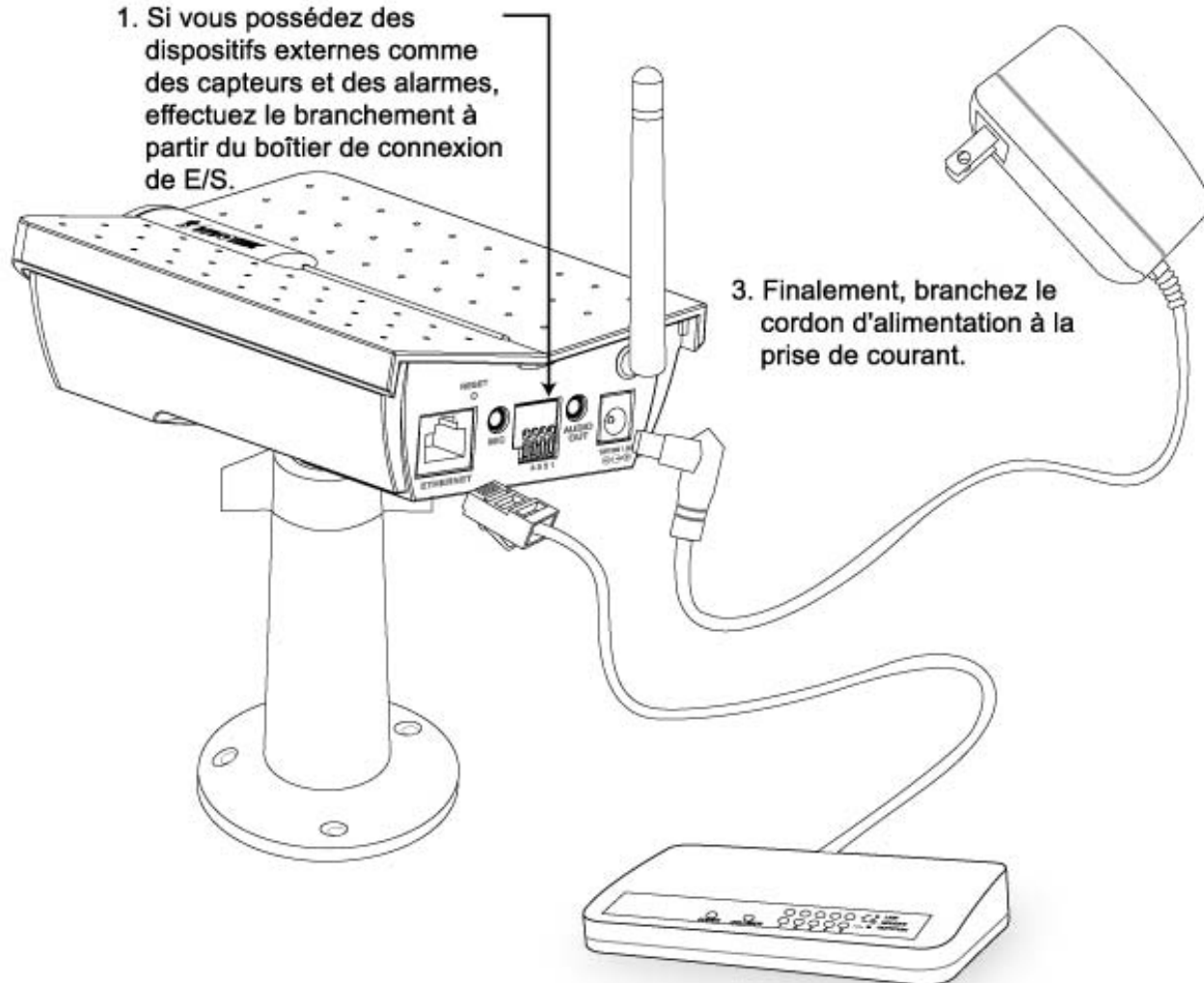
### ● Logement pour carte de CF



### 3 Effectuer les branchements

#### ● Installez votre caméra réseau sur un réseau Ethernet

1. Si vous possédez des dispositifs externes comme des capteurs et des alarmes, effectuez le branchement à partir du boîtier de connexion de E/S.



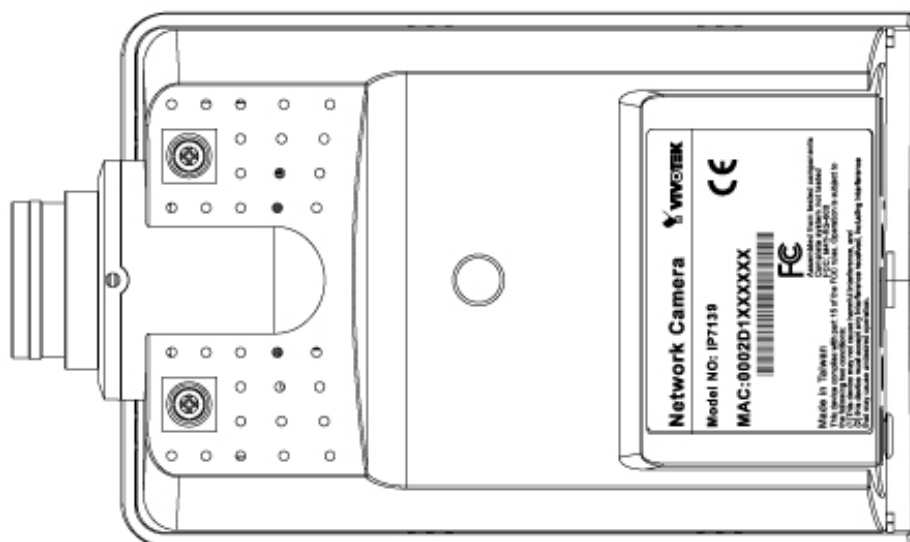
3. Finalement, branchez le cordon d'alimentation à la prise de courant.

2. Connectez la prise Ethernet 10/100 RJ45 à votre hub.

\* Utilisez un câble croisé de catégorie 5 pour connecter la caméra directement à votre PC.

## 4 Attribuer une adresse IP

- A** Prendre en note le numéro de série qui se trouve sur l'étiquette de l'appareil.

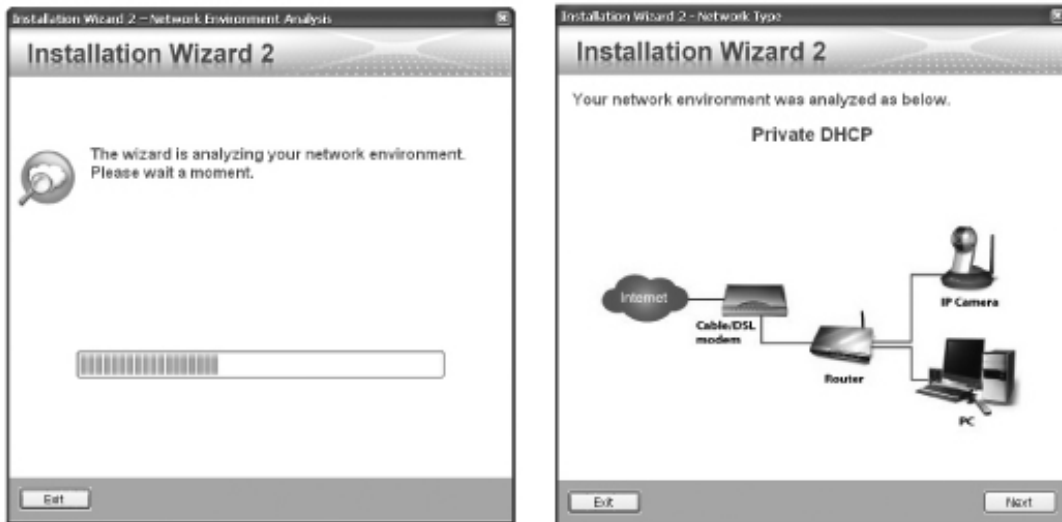


Ce numéro de série correspond à l'adresse Ethernet,  
p.ex. : 0002D1100052=00-02-D1-00-00-12

## B Attribuer une adresse IP

### ● Utiliser le programme d'installation

1. Exécutez « l'Assistant d'installation » qui se trouve dans le répertoire Software Utility du CD du logiciel.
2. Le programme effectue une analyse de votre environnement réseau, lorsqu'elle est terminée, cliquez sur le bouton « Suivant » pour continuer.



3. Le programme recherchera des récepteurs vidéo Vivotek, des serveurs vidéo ou des caméras réseau sur ce même réseau local.
4. Après la recherche, la fenêtre principale du programme d'installation s'affichera. Cliquez sur l'adresse MAC qui correspond à celle de l'étiquette de produit de votre périphérique pour connecter Internet Explorer au serveur vidéo.



# 5

## Internet Explorer se connecte à la caméra réseau



Pour une configuration plus avancée, veuillez consulter le guide d'utilisateur se trouvant sur le CD du logiciel.

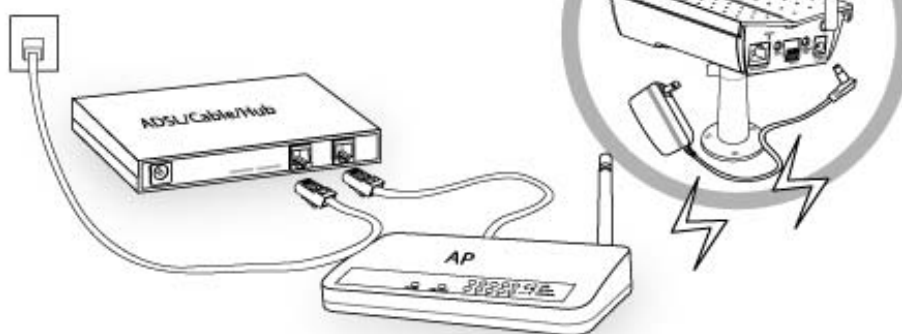
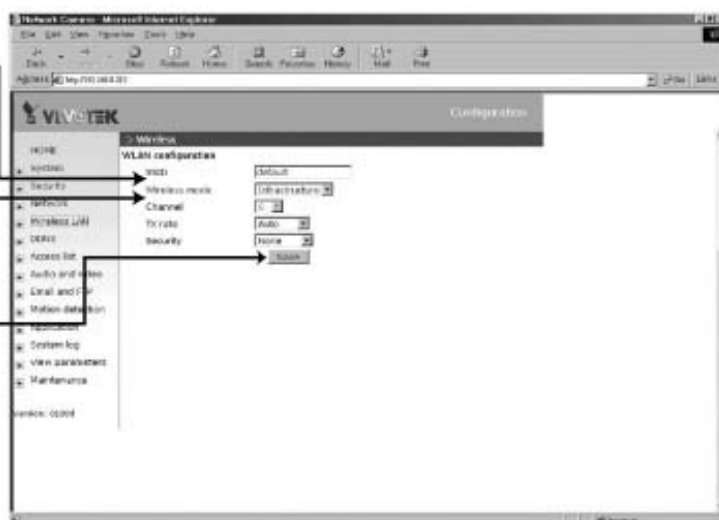
## 6 Configuration de la connexion sans fil pour la caméra réseau

1. Vérifiez le SSID en cours d'utilisation pour votre point d'accès sans fil.
2. Allez dans Configuration IP7139 > LAN sans fil.

3. Saisissez le SSID utilisé sur le point d'accès.

4. Sélectionnez « Infrastructure » comme mode Wireless.

5. Cliquez sur Enregistrer.



### Remarque :

1. SSID (Identificateur défini par le service) est le nom assigné au réseau sans fil. Par défaut, le SSID de l'IP7139 est « default ».
2. Sélectionnez le mode sans fil « Ad-Hoc » si vous voulez que l'IP7139 communique sans utiliser de point d'accès ou de routeur sans fil.

**Remarque** Pour une configuration plus avancée, veuillez consulter le guide d'utilisateur se trouvant sur le CD du logiciel.